

AutoCAD 里看不到橄榄山菜单，或提示命令未找到的解决办法

1. [在安装橄榄山快模 4.0 以上版本时，为何弹出一个网页？](#)
2. 如何解决 AutoCAD 里面看不到橄榄山菜单的问题
 - a) [如果你的 AutoCAD 是 2013 或 2014](#)
 - b) [如果你的 AutoCAD 是 2010,2011,2012](#)
3. [如何处理 AutoCAD 启动时，弹出的安全警告对话框](#)
4. [还是看不到橄榄山的命令菜单](#)
5. [AutoCAD 里看到橄榄山菜单,但是点击按钮后命令行显示 未知命令](#)
6. [加入橄榄山 QQ 群咨询碰到的问题](#)

安装橄榄山快模 4.XX 版本时，如果你的系统安装了 AutoCAD2010,2011 或 2012 系统可能会打开这个页面

<http://www.glsbim.com/index.aspx?q=/content/article/28>:

AutoCAD中,橄榄山快模的菜单不可见或 命令行提示未知命令 的解决办法

若打开CAD，碰到一下几个问题，可以使用这个解决方案来完成

1. 在CAD里面未发现橄榄山快模这个菜单。
2. 在CAD里面看到菜单。但是安装3.5版看不到导出管道DWG数据这个按钮
3. 看到橄榄山快模这个菜单，但是点击其中的命令时，CAD的命令行显示的是“XX是未知命令”

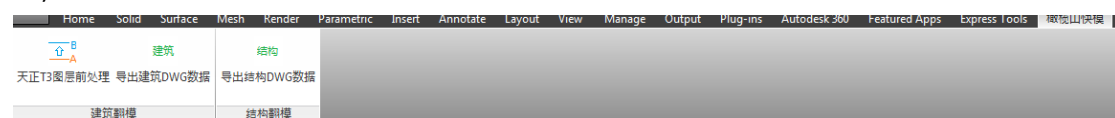
这些问题的原因是因为橄榄山的CAD插件fff.arx 未加载，或CAD的菜单文件版本是低版本。解决办法就是手动用下属文档的方法来加载 fff.arx 文件。当加载这个文件时，自动会加载橄榄山的“橄榄山快模”菜单文件。

解决方案在橄榄山快模的安装包里附带了文件来 如何解决AutoCAD里菜单不可见的问题：文件名是 AutoCAD 里看不到橄榄山菜单的解决办法.pdf

若找不到解压后的该文件，可以在这里下载：

[下载：解决CAD里看不到橄榄山菜单的办法](#)

这是因为安装程序在安装时，要去修改注册表实现当用户启动 AutoCAD 2010/11/12 时，自动创建橄榄山菜单(如下所示)

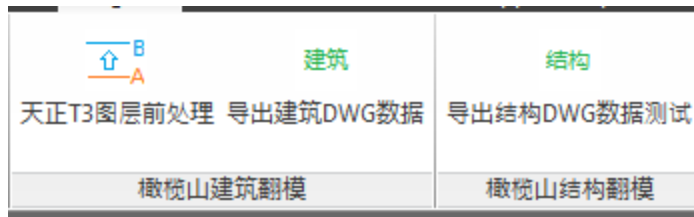


但是您的计算机的保护系统或杀毒程序（比如 360，金山）阻止了安装程序修改注册表，或由于您不是管理员权限，所以提示这个问题。这个不影响安装过程，其造成的问题是当用户启动 AutoCAD 后，在 AutoCAD 里面看不到上面的橄榄山菜单。

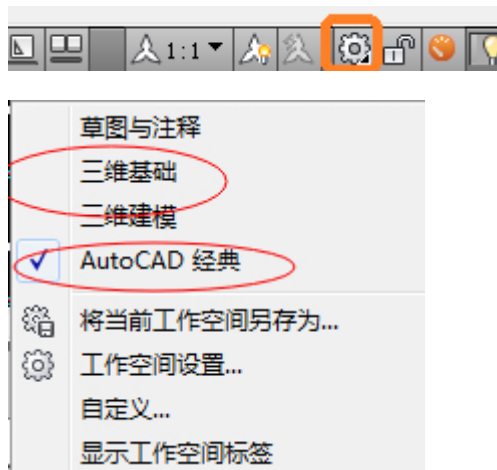
如何解决 AutoCAD 里面看不到橄榄山菜单的问题。

对于 AutoCAD 2013,14，请使用下面办法：

✧ 到 AutoCAD 的插件 命令选项卡，上看看是否有橄榄山的命令按钮。



✧ 若在插件选项卡里看不到橄榄山的翻模按钮，切换工作空间一次或两次，直到橄榄山的菜单显示。点击下面红框中的齿轮按钮（其位于 AutoCAD 右下角状态条上），在弹出的工作空间列表选择一个其它工作空间，再切换回到你希望的工作空间。



✧ 上述步骤仍然无法看到橄榄山菜单，在命令行输入 RST 命令。

■ 若该命令可以弹出**读取结构 dwg 中的结构模型数据**对话框，如下所示：

橄榄山快模--读取结构DWG中的结构模型数据

同类构件可指定多个图层（逗号隔开，如：A,B,C）

轴线图层名	dote	点选轴线获取图层名
轴号文字图层	Axis	点选轴号
柱子图层名	柱	点选柱子来获取图层名
梁图层名	梁虚	点选梁来获取图层名
梁标注引线图层	梁配筋	点选梁引线
梁原位标注图层	梁号	点选梁原位标注
直线/弧线墙图层	柱	点选结构墙

构件最大尺寸。越接近图纸实际，提取模型的准确性越高

最大柱宽/高	1501	mm	最大梁宽	801	mm
最大墙宽	501	mm	梁原位标注距梁中心	700	mm

梁顶高差表达式 (A) 例如：(A)、(hA)、A、(h=A)
注：A是含正负号的数字。可加前后缀，表达式必须含A。

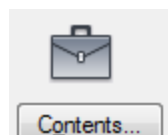
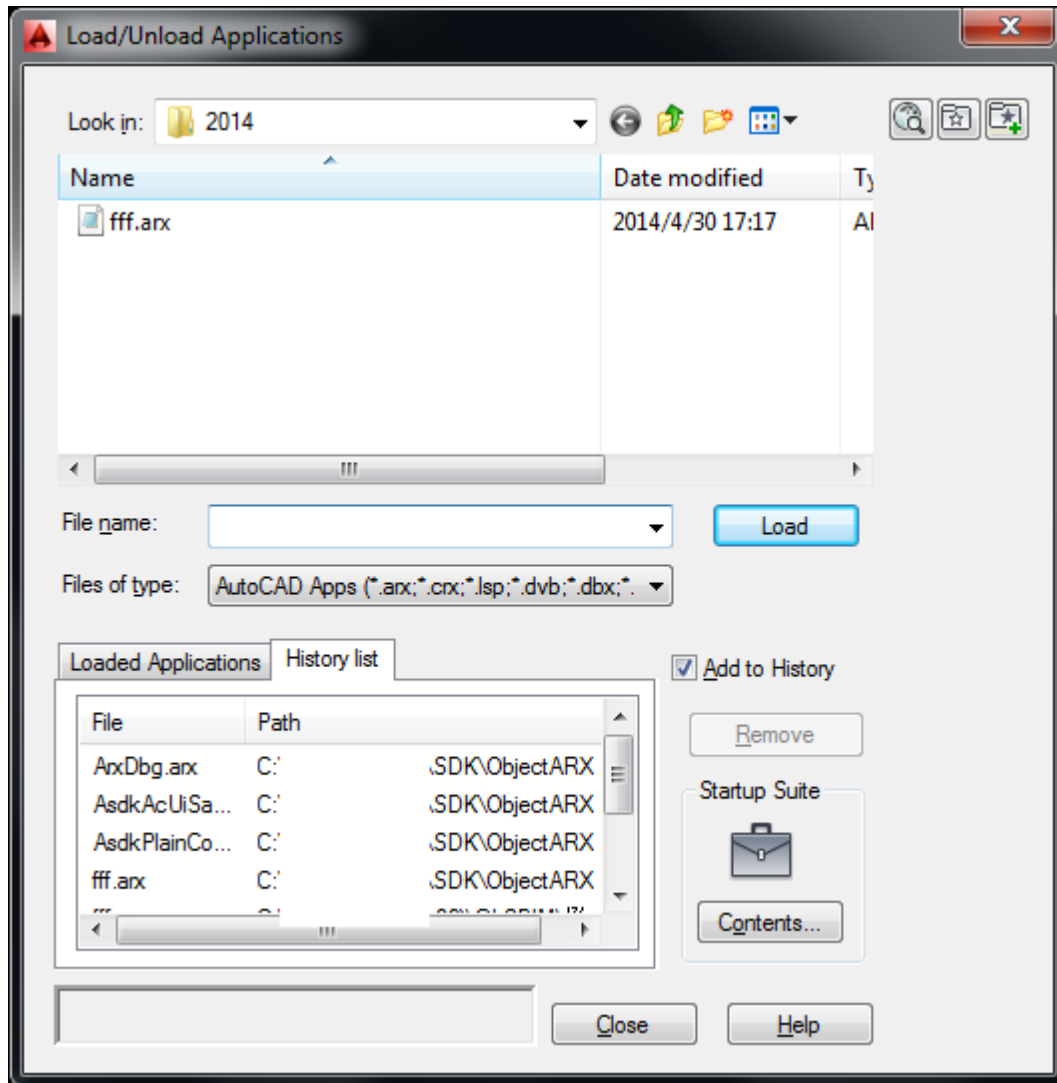
导出文件名 C:\Users\asb\Documents\Tencent Files\2632647\ ...

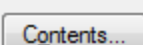
确定 取消

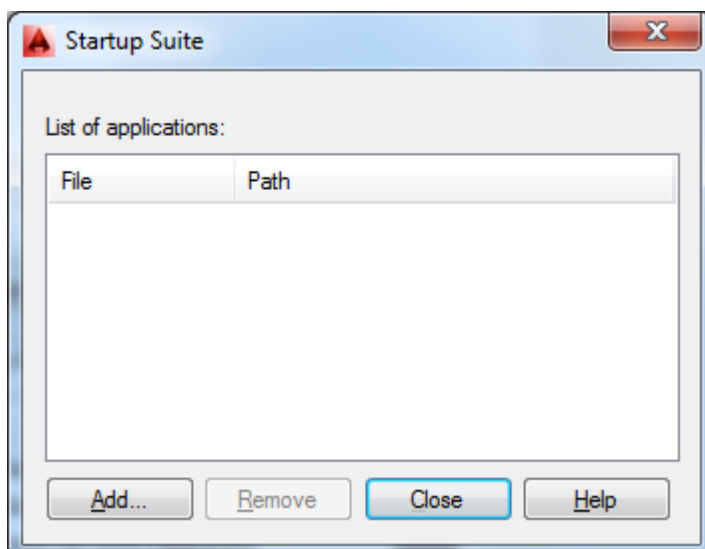
说明 AutoCAD 在加载橄榄山的菜单时失败，但是已成功加载橄榄山的命令模块。你可以使用手动加载橄榄山的菜单。办法如下：在命令行输入 `cuiload`，浏览到这个文件夹：

C:\ProgramData\Autodesk\ApplicationPlugins\RevitKM.bundle\Contents\Windows\Support，选中 `gls.cuix` 文件后确定，然后点击加载按钮加载橄榄山菜单(若找不到,在你的系统盘搜索 `Gls.cuix` 文件然后加载它)。最后 确定 关闭对话框。这时候应该可以看到橄榄山的命令选项卡。CAD 会记住这个加载,下载 AutoCAD 重启会自动加载橄榄山菜单。

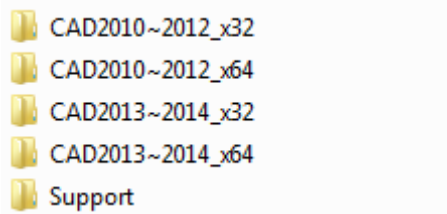
- 若 RST 命令不能弹出**读取结构 dwg 中的结构模型数据** 对话框，说明橄榄山的命令也未加载到 AutoCAD 中。解决办法如下：在 AutoCAD 命令行输入 `AP`，回车。你会看到如下对话框。



- 然后点击右下角手提包下面的那个  按钮，你会看到这个对话框



在对话框上点击“添加”或“Add”按钮，打开这个文件夹 C:\ProgramData\Autodesk\ApplicationPlugins\RevitKM.bundle\Contents\Windows\Support 文件夹下。(若找不到,请在系统盘搜索 RevitKM.bundle,找到其所在的位置) 你会看到如下目录结构。



CAD2010~2012_x32: 表示这个文件夹适用于 AutoCAD 2012 的 32 位。如果你的 AutoCAD 是 2012，那么就打开这个文件夹。

CAD2010~2012_x64: 表示这个文件夹适用于 AutoCAD 2012 的 64 位。如果你的 AutoCAD 是 2012，那么就打开这个文件夹。

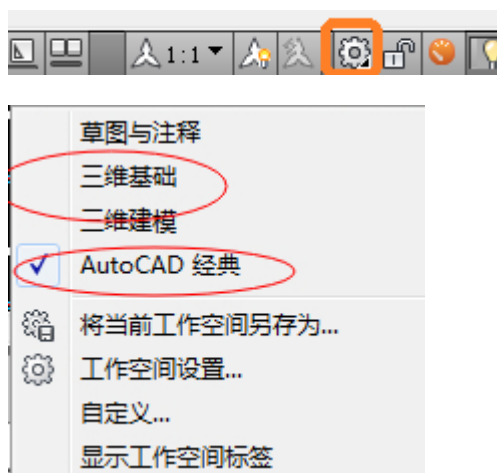
CAD2013~2014_x32: 表示这个文件夹适用于 AutoCAD 2013,或 2014 的 32 位。如果你的 AutoCAD 是 2013 或 2014，那么就打开这个文件夹。

CAD2013~2014_x64: 表示这个文件夹适用于 AutoCAD 2013 或 2014 的 64 位。如果你的 AutoCAD 是 2013 或 2014，那么就打开这个文件夹。

选择其中的 fff.arx 文件，连续点击确定或关闭按钮即可。最后关闭 AutoCAD，**重新启动**你就会看到上述所说的橄榄山快模的菜单。这个手工加载过程只需要做一次，下次 AutoCAD 会记住并记载这个菜单文件和命令定义文件

若你的 AutoCAD 版本是 2010 或 2011 或 2012

✧ 切换工作空间一次或两次，直到橄榄山的菜单显示。点击下面红框中的齿轮按钮（其位于 AutoCAD 右下角状态条上），在弹出的工作空间列表选择一个其它工作空间，再切换回到你希望的工作空间。

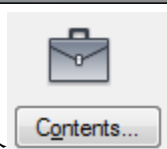
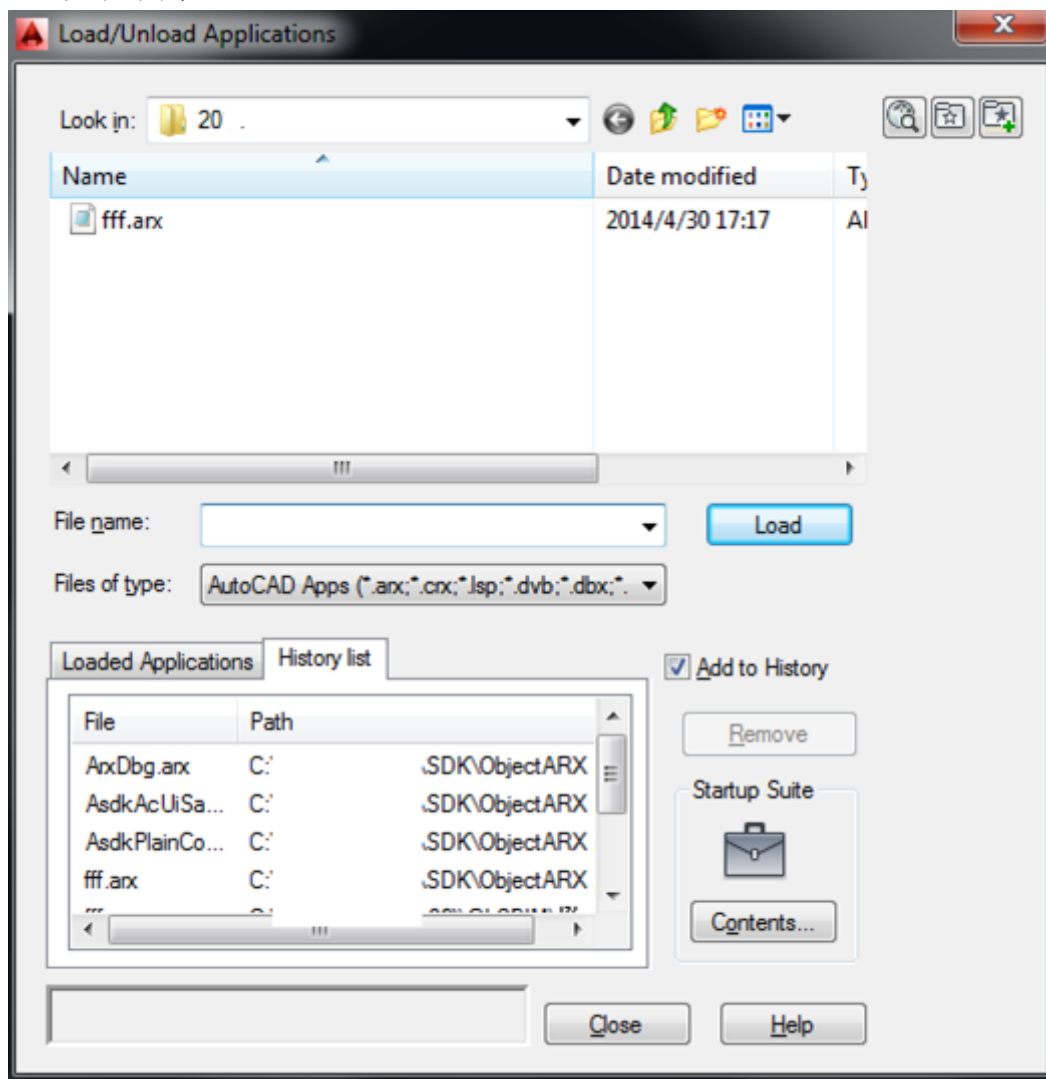


✧ 上述步骤仍然无法看到橄榄山菜单，在命令行输入 RST 命令。

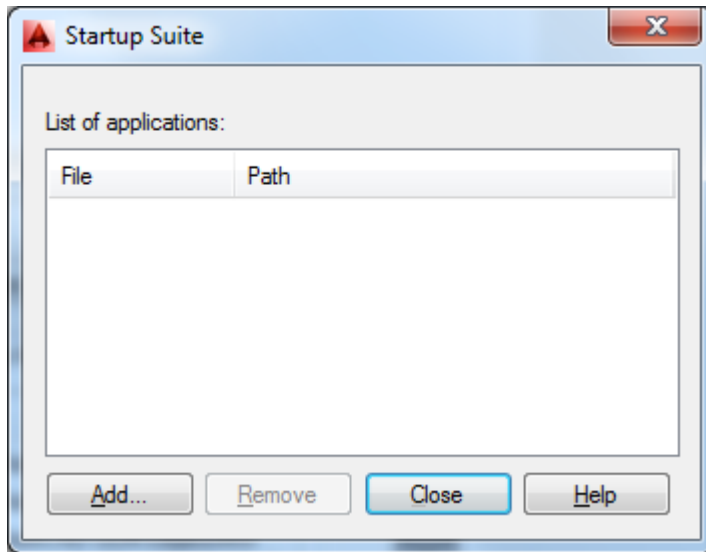
- 若该命令可以弹出**读取结构 dwg 中的结构模型数据** 对话框,说明 AutoCAD 在加载橄榄山的菜单时失败,但是其仍可以加载橄榄山的命令。你可以使用手动加载橄榄山的菜单。办法如下:在命令行输入 cuiload,浏览到这个文件夹:

C:\ProgramData\Autodesk\ApplicationPlugins\RevitKM.bundle\Contents\Windows\Support (若找不到,请在系统盘搜索 gls.cuix 文件),打开 gls.cuix 文件,然后点击加载按钮。最后 确定 关闭对话框。这时候应该可以看到橄榄山的命令选项卡。

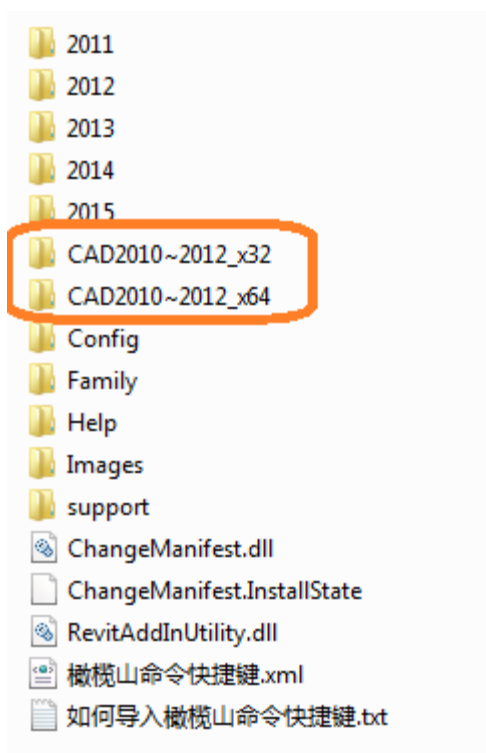
- 若该命令仍不能弹出**读取结构 dwg 中的结构模型数据** 对话框,说明橄榄山的命令模块也未加载到 AutoCAD 中。解决办法如下:在 AutoCAD 命令行输入 AP,回车。你会看到如下对话框。



- 然后点击右下角手提包下面的那个 **Contents...** 按钮,你会看到这个对话框



在对话框上点击“添加“或”Add“按钮，定位到橄榄山快模安装位置。默认情况下，橄榄山快模会安装到 `c:\program files(x86)\GLSBIM\橄榄山快模 RevitKM*.***` 文件夹下(若找不到请搜索 `fff.arx` 文件,可以定位)。你会看到如下目录结构。



红色框中的文件夹是针对不同 AutoCAD 版本所需要的。


CAD2010~2012_x32: 表示这个文件夹适用于 AutoCAD 2010~2011 的 32 位。如果你的 AutoCAD 是 2011，那么就打开这个文件夹。

CAD2010~2012_x64: 表示这个文件夹适用于 AutoCAD 2010~2011 的 64 位。如果你的 AutoCAD 是 2011，那么就打开这个文件夹。

点击红色框中的相应文件夹（符合你当前的 AutoCAD 版本已经是否是 32 还是 64 位），选择其中的 `fff.arx` 文件，连续点击确定或关闭按钮即可。最后关闭 AutoCAD，重新启动你就会看

到上述所说的橄榄山快模的菜单。这个手工加载过程只需要做一次，下次 AutoCAD 会记住并记载这个菜单文件和命令定义文件

**如果经过上述步骤，重启 AutoCAD 后还是看不到橄榄山的命令菜单
可尝试下述步骤**

点击 AutoCAD 下面状态栏的 按钮切换到草图与注释模式，然后再切换回到经典模式或 3D 建模模式。看看橄榄山的菜单是否出现。

若还未出现，你可以直接在 AutoCAD 命令行输入橄榄山在 AutoCAD 里面的三个命令的快捷方式。

天正 T3 图层前处理：TT

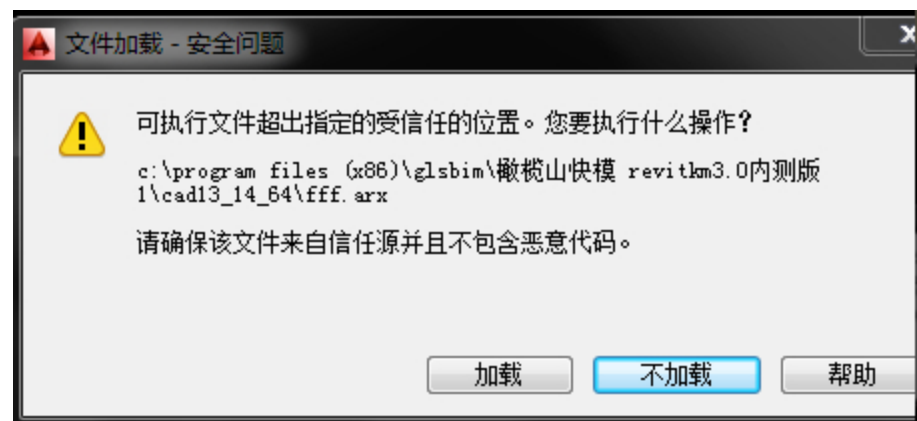
导出建筑 DWG 数据：RW

导出结构 DWG 数据：RST

导出管道 DWG 数据：GlsXX

如果处理 AutoCAD 启动时弹出的“文件加载-安全问题”的对话框

对于 AutoCAD2013（含）以上版本，可能会在启动 AutoCAD 后出现下面这个权限警告对话框。



这是 AutoCAD 的一个安全措施，防止 AutoCAD 插件造成的病毒。此时，你可以点击“加载”或“Load”按钮来加载插件。

为了下次 AutoCAD 启动不再次弹出这个类画框，可以关闭 AutoCAD 这个安全机制。方法：在命令行输入 Secureload，然后输入 0，即可。

AutoCAD 里看到橄榄山菜单,但是点击按钮后命令行显示 未知命令

这个原因本质上是 AutoCAD 没有加载橄榄山的 CAD 插件 fff.arx 造成。解决办法与 AutoCAD 里看不到橄榄山的菜单的方法是一样的。具体解决办法请看：

为什么橄榄山的菜单加载需要手工：

原因：这个问题的起因是当前用户权限不够或系统保护程序保护不让修改注册表。

为了不与其它 AutoCAD 上的插件冲突，比如天正建筑，我们必须保证他们的加载，而后加载我们的模块，这就使问题协调复杂。最后的办法可能是让用户来手动加载设置，一次即可解决。

若还有问题，请到橄榄山 QQ 群咨询 112342626，211404532，